



## RAPPORT FOR FØRSTE KVARTAL 2013

1.kvartal			Pr. 1. kvartal		Helår
2013	2012	Gyldendalkonsernet	2013	2012	2012
384,4	387,9	Driftsinntekter	384,4	387,9	1 877,7
-22,2	-6,6	EBITDA (Driftsres. før ord. avskrivninger)	-22,2	-6,6	150,7
-39,7	-22,6	EBITA (Driftsres. etter ord. avskrivninger)	-39,7	-22,6	82,2
-42,1	-25,0	EBIT	-42,1	-25,0	72,5
-47,4	-28,4	EBT (Resultat før skatt)	-47,4	-28,4	54,9

### Resultatutvikling i Gyldendal i første kvartal 2013

(tall i parentes viser tilsvarende periode i 2012)

#### Hovedtrekk

Gyldendal har i første kvartal netto driftsinntekter på 384,4 MNOK (387,9), noe under inntektene samme kvartal i fjor.

Reduksjonen skyldes i hovedsak endret salgsmønster mellom første og andre kvartal på grunn av påsken og lavere salg mot skolemarkedet i påvente av nye læreplaner. Driftskostnadene øker på grunn av høyt aktivitetsnivå knyttet til digital publisering og digitale salgsformer. 15 prosent av Gyldendals driftsinntekter per første kvartal kommer fra digitalt innhold og digitale tjenester.

Driftsresultatet før ordinære avskrivninger ble på -22,2 MNOK (-6,6), en nedgang på 15,6 MNOK.

Resultat før skatt ble -47,4 (-28,4) MNOK.

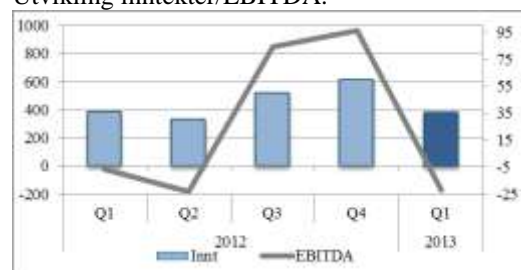
Det er først og fremst utviklingen i andre halvår som er avgjørende for årets samlede resultat. De siste seks månedene står normalt for to tredjedeler av årsomsetningen.

Gjennom våren blir porteføljen av nye og reviderte læreverk fra Gyldendal Undervisning lansert. Samtidig blir den digitale læreboka for undervisningsfeltet lansert med 200 smartbøker. På allmenmarkedet knyttes det forventninger til lanseringen av Henrik Langelands roman *Fyrsten*.

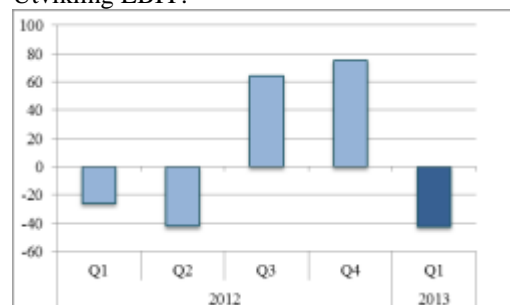
I ARK lanseres i andre kvartal en multikanalløsning som vil knytte kommunikasjonen med kundene i

det landbaserte butikknettet sammen med de mobile og nettbaserte plattformene.

Utvikling inntekter/EBITDA:

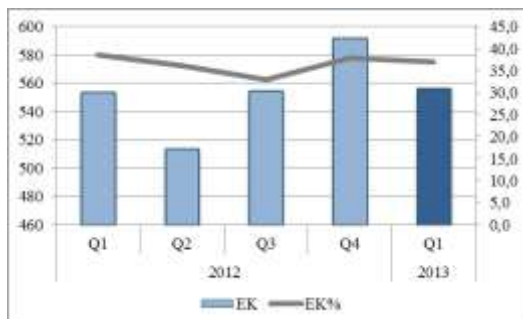


Utvikling EBIT:



## Likviditet og kapitalforhold

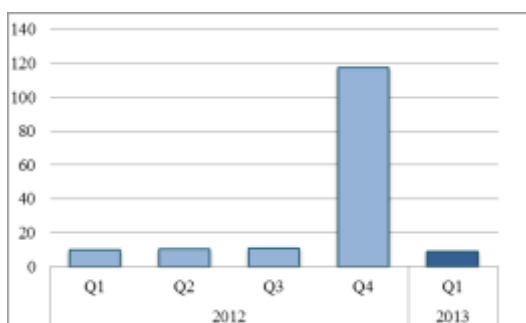
Hovedtrekk i 1. kvartal 2013 sammenliknet med 1. kvartal 2012.



Ek-andelen er på 37,0% (38,5%). Av konsernets totalbalanse på 1 504,1 MNOK består egenkapitalen av 556,3 MNOK.

Konsernet er innenfor sine finansielle måltall.

Likviditet:

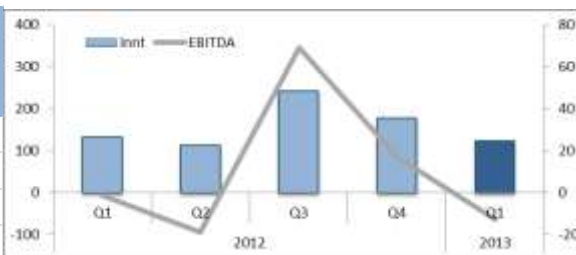


Forhåndstallet netto rentebærende gjeld/EBITDA (12 måneders rullerende) er på 2,0(2,7) per mars 2013.

## De enkelte hovedområder

### Gyldendal Norsk Forlag (100%)

1.kvartal			pr. 1. kvartal Helår		
2013	2012	GNF	2013	2012	2012
123,2	133,8	Driftsinntekter	123,2	133,8	668,2
-12,8	-1,2	EBITDA (Driftsres. før ord. avskrivninger)	-12,8	-1,2	66,4
-16,1	-3,6	EBITA (Driftsres. etter ord. avskrivninger)	-16,1	-3,6	54,6
-16,1	-3,6	EBIT	-16,1	-3,6	54,6



Driftsinntektene for forlagshuset GNF viser en nedgang på 10,6 MNOK i kvartalet målt mot samme kvartal 2012.

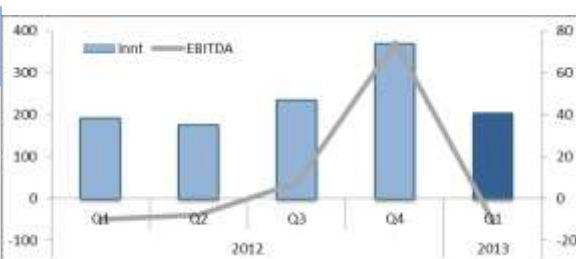
Nedgangen er særlig knyttet til billigbokporteføljen hvor flere store utgivelser er forskjøvet til sommersesongen. Det er også nedgang i skolebokmarkedet i påvente av lanseringen av

revidert innhold til de store skolefagene. Gyldendal Rettsdata fortsetter veksten.

Kapasitetskostnadene øker i første kvartal knyttet til utvikling av flere digitale utgivelseslinjer og ferdigstilling av nytt innhold til undervisningsmarkedene.

### ARK Bokhandel (100%)

1.kvartal			pr. 1. kvartal Helår		
2013	2012	ARK	2013	2012	2012
204,0	191,9	Driftsinntekter	204,0	191,9	972,7
-11,1	-10,0	EBITDA (Driftsres. før ord. avskrivninger)	-11,1	-10,0	64,7
-17,9	-16,0	EBITA (Driftsres. etter ord. avskrivninger)	-17,9	-16,0	38,8
-20,3	-18,4	EBIT	-20,3	-18,4	29,2



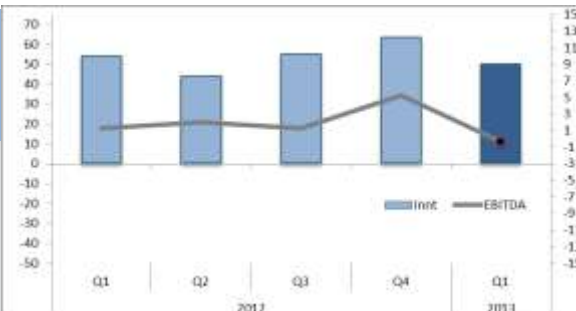
Driftsinntektene i ARK Bokhandel på 204 MNOK er 12,1 MNOK høyere enn samme kvartal i fjor. Økningen skyldes nye butikker samt organisk vekst i etablerte butikker

periodisering mellom første og andre kvartal. ARK fortsetter den gode utviklingen i forhold til bransjen og handelen forøvrig.

Akkumulert er driftsresultatet på -11,1 MNOK (-10,0) som er 1,1MNOK lavere enn samme kvartal i fjor. Hovedårsak til avviket er økte kostnader i forbindelse med nye butikker, samt noe

### De norske Bokklubbene (48,5%)

1.kvartal			pr. 1. kvartal Helår		
2013	2012	DnB	2013	2012	2012
49,9	54,1	Driftsinntekter	49,9	54,1	216,6
-0,3	1,3	EBITDA (Driftsres. før ord. avskrivninger)	-0,3	1,3	9,9
-1,6	0,0	EBITA (Driftsres. etter ord. avskrivninger)	-1,6	0,0	4,6
-1,6	0,0	EBIT	-1,6	0,0	4,6



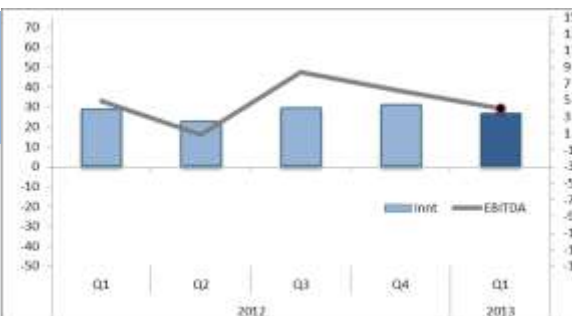
De norske Bokklubbene har driftsinntekter og driftsresultat noe under samme periode i fjor. Reduksjonen skyldes i hovedsak færre medlemmer.

2012, men marginene fra nettaktivitetene er under press.

Andelen av inntektene som kommer fra nettaktivitetene er på nivå med samme kvartal i

## Forlagssentralen (50%)

1.kvartal			pr. 1. kvartal Helår		
2013	2012	Forlagssentralen	2013	2012	2012
26,7	28,6	Driftsinntekter	26,7	28,6	111,9
4,0	4,9	EBITDA (Driftsres. før ord. avskrivninger)	4,0	4,9	20,3
1,7	2,6	EBITA (Driftsres. etter ord. avskrivninger)	1,7	2,6	11,1
1,7	2,6	EBIT	1,7	2,6	11,1

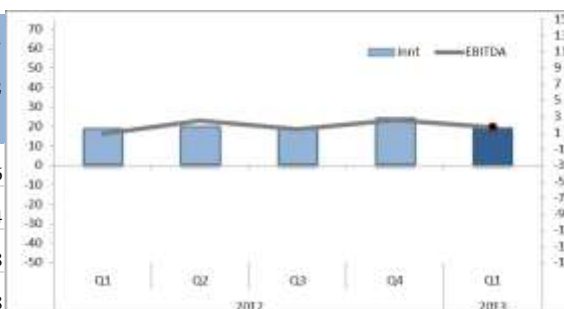


Driftsinntektene og driftsresultatet er noe lavere enn samme kvartal i 2012. Det skyldes i hovedsak forskyvning av salgsmønster mellom første og

andre kvartal pga påsken. Driftskvalitet og effektivitet er god.

## Nye virksomheter (50% og 48,5%)

1.kvartal			pr. 1. kvartal Helår		
2013	2012	Nye virksomheter	2013	2012	2012
19,0	18,5	Driftsinntekter	19,0	18,5	81,6
1,7	0,8	EBITDA (Driftsres. før ord. avskrivninger)	1,7	0,8	7,4
0,6	-0,6	EBITA (Driftsres. etter ord. avskrivninger)	0,6	-0,6	1,8
0,6	-0,6	EBIT	0,6	-0,6	1,8

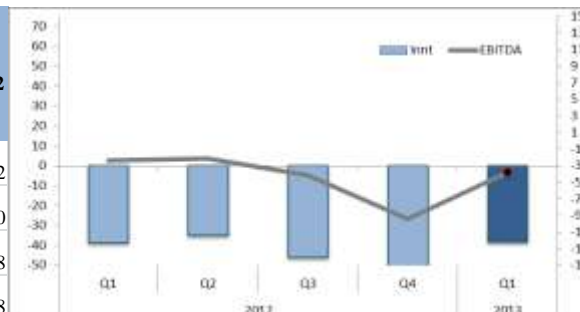


Nye virksomheter består av Bestselgerforlaget AS som selger til massemarkedet og Boklink AS som leverer IT-tjenester til bokbransjen. En vesentlig andel av tjenestene som genereres i Boklink selges

til konsernselskaper. Inntekter er på nivå med samme kvartal i 2012, mens inntjeningen viser en forbedring som følge av iverksatte forbedringstiltak.

## Andre inntekter og kostnader

1.kvartal			pr. 1. kvartal Helår		
2013	2012	Andre inntekter og kostnader	2013	2012	2012
-38,5	-38,9	Driftsinntekter	-38,5	-38,9	-173,2
-3,8	-2,4	EBITDA (Driftsres. før ord. avskrivninger)	-3,8	-2,4	-18,0
-6,4	-5,1	EBITA (Driftsres. etter ord. avskrivninger)	-6,4	-5,1	-28,8
-6,4	-5,1	EBIT	-6,4	-5,1	-28,8



Driftsinntekter er korrigert for intern omsetning. Resultatet er primært henført til drift av Gyldendals hovedkontor, *Gyldendalhuset*, og kostnader knyttet til konsernets ledelse. Her ligger også inntekter og

kostnader til to mindre virksomheter, Kunnskapsforlaget og prosjektlinjen Multikanal som driftsettes april 2013.

## Konsolidert oversikt over resultatregnskap, totalresultat, balanse og kontantstrøm

<b>RESULTATREGNSKAP (MNOK)</b>	<b>1.kv. 2013</b>	<b>1.kv. 2012</b>	<b>2012</b>
<b>Driftsinntekter</b>	<b>384,4</b>	387,9	1 877,7
Driftskostnader	<b>-406,6</b>	-394,5	-1 727,0
<b>Driftsresultat før avskr (EBITDA)</b>	<b>-22,2</b>	-6,6	150,7
Avskrivning på driftsmidler	<b>-17,6</b>	-16,0	-68,5
<b>Driftsresultat (EBITA)</b>	<b>-39,8</b>	-22,6	82,2
Avskrivning på immaterielle eiendeler	<b>-2,4</b>	-2,4	-9,7
Resultat fra tilknyttede selskaper	<b>-2,3</b>	-0,4	-4,3
Finansposter	<b>-3,0</b>	-2,9	-13,3
<b>Resultat før skatt</b>	<b>-47,4</b>	-28,3	54,9
Skattekostnad	<b>12,8</b>	7,8	-16,7
<b>Resultat etter skatt</b>	<b>-34,6</b>	-20,5	38,2
Resultat per aksje (kr)	<b>-14,7</b>	-8,7	16,2
Utvannet resultat per aksje (kr)	<b>-14,7</b>	-8,7	16,2
<b>OPPSTILLING OVER TOTALRESULTAT</b>	<b>1.kv. 2013</b>	<b>1.kv. 2012</b>	<b>2012</b>
Resultat etter skatt	<b>-34,6</b>	-20,5	38,2
Endring i estimatavvik pensjon,sikringseffekter renteswap, kursdifferanser	<b>0,6</b>	3,5	-10,5
Egenkapitaljusteringer FKV og TS	<b>0,0</b>	0,0	0,0
<b>Totalresultat</b>	<b>-34,0</b>	-17,0	27,7
<b>BALANSE (MNOK)</b>	<b>1.kv. 2013</b>	<b>1.kv. 2012</b>	<b>2012</b>
Immaterielle eiendeler	<b>184,8</b>	189,2	<b>182,3</b>
Varige driftsmidler	<b>405,3</b>	390,5	<b>405,3</b>
Finansielle anleggsmidler	<b>266,8</b>	238,4	<b>271,1</b>
<b>Anleggsmidler</b>	<b>857,0</b>	818,1	<b>858,7</b>
Varer	<b>271,5</b>	265,6	<b>265,0</b>
Fordringer	<b>110,8</b>	92,2	<b>97,9</b>
Investeringer	<b>255,6</b>	250,4	<b>227,7</b>
Bankinnskudd, kontanter og lignende	<b>9,2</b>	10,1	<b>117,4</b>
<b>Omløpsmidler</b>	<b>647,1</b>	618,3	<b>708,0</b>
<b>Eiendeler</b>	<b>1 504,1</b>	1 436,4	<b>1 566,7</b>
Innskutt egenkapital	<b>160,8</b>	160,8	<b>160,8</b>
Opptjent egenkapital	<b>395,5</b>	392,8	<b>429,4</b>
<b>Egenkapital</b>	<b>556,3</b>	553,6	<b>590,2</b>
Avsetning forpliktelser	<b>114,3</b>	110,6	<b>127,4</b>
Annen langsiktig gjeld	<b>277,7</b>	279,4	<b>270,8</b>
Kortsiktig gjeld	<b>555,8</b>	492,8	<b>578,4</b>
<b>Gjeld</b>	<b>947,8</b>	882,8	<b>976,5</b>
<b>Egenkapital og gjeld</b>	<b>1 504,1</b>	1 436,4	<b>1 566,7</b>
<b>KONTANTSTRØMOPPSTILLING (MNOK)</b>	<b>1.kv. 2013</b>	<b>1.kv. 2012</b>	<b>2012</b>
Kontantstrøm fra operasjonelle aktiviteter	<b>-142,6</b>	<b>-147,0</b>	<b>140,7</b>
Kontantstrøm fra investeringsaktiviteter	<b>-12,5</b>	<b>-16,3</b>	<b>-111,8</b>
Kontantstrøm fra finansieringsaktiviteter	<b>46,9</b>	<b>58,5</b>	<b>-26,4</b>
<b>Netto endring i kontanter og kontantekv.</b>	<b>-108,2</b>	<b>-104,8</b>	<b>2,5</b>
<b>Innbeholdning av kontanter og kontantekv.</b>	<b>117,4</b>	<b>114,9</b>	<b>114,9</b>
<b>Utbeholdning av kontanter og kontantekv.</b>	<b>9,2</b>	10,1	117,4
<b>ENDRINGER I EGENKAPITAL (MNOK)</b>	<b>1.kv. 2013</b>	<b>1.kv. 2012</b>	<b>2012</b>
Egenkapital 1/1	<b>590,3</b>	570,6	570,6
Periodens totalresultat	<b>-34,0</b>	-17,0	27,7
Utbetalt utbytte	<b>0</b>	0,0	-8,1
<b>Egenkapital ved periodens slutt</b>	<b>556,3</b>	553,6	590,3

Oslo, 25. april 2013

Erik Must  
*styrets leder*

Gunnar Bjørkavåg

Ingar Sletten Kolloen

Trine Must

Marit Näumann

Stig Eide Sivertsen

Trine Syvertsen

Siri Teigum

Anders Gudmestad

Geir Mork  
*konsernsjef*